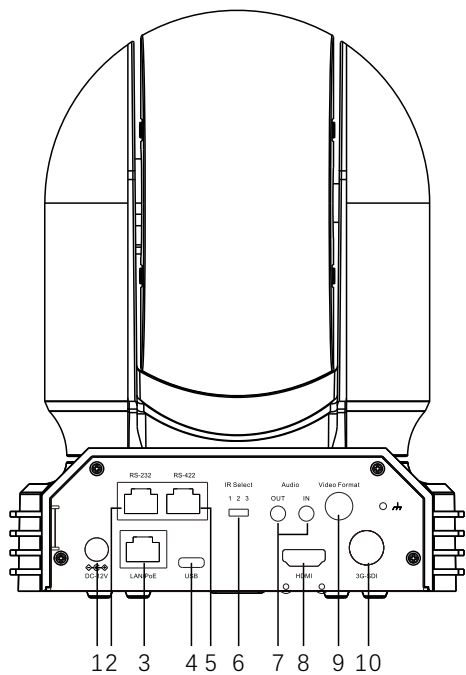


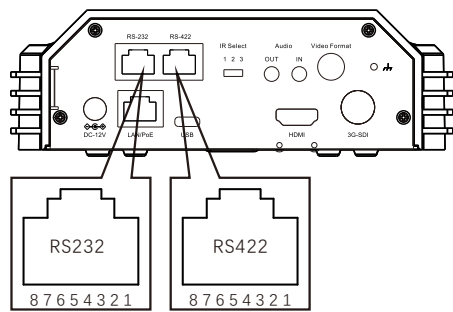
快速操作手册

一、外观结构示意图



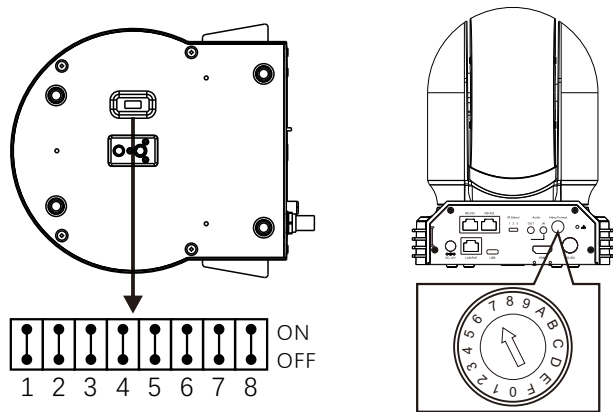
- ❶ 12V DC 电源接入口（请使用原装电源，勿延长DC 12V电源线）
- ❷ RS-232 控制接口/RJ-45端口
- ❸ IP视频输出接口(支持POE, IEEE802.3at)
- ❹ USB (Type C) 视频输出
- ❺ RS-422 控制接口/RJ-45端口
- ❻ 红外遥控器地址选择(摄像机红外遥控ID,默认为1)
- ❼ 音频输入 / 输出接口
- ❽ HDMI输出接口(HDMI 1.4)
- ❾ 视频格式选择旋钮(用于视频格式选择)
- ❿ 3G-SDI 输出接口

二、摄像机RS232、RS422接口定义



RS232 接口定义			RS422 接口定义		
1	IR-OUT	白橙	1	RX-	白橙
2	DTR	橙	2	RX+	橙
3	GND	白绿	3	GND	白绿
4	DSR	蓝	4	-	蓝
5	TX_OUT	白蓝	5	-	白蓝
6	RX_OUT	绿	6	-	绿
7	TX_IN	白棕	7	TX-	白棕
8	RX_IN	棕	8	TX+	棕

三、拨码开关设置



底部拨码开关

1	2	3	4	5	6	7	8	ON	OFF
---	---	---	---	---	---	---	---	----	-----

1-3: VISCA 地址

4: RGB ON

YUV OFF

5: Empty

6: RS-232 OFF

RS-422 ON

7-8: 2400Bps OFF OFF

4800Bps ON OFF

9600Bps OFF ON

38400Bps ON ON

旋钮开关

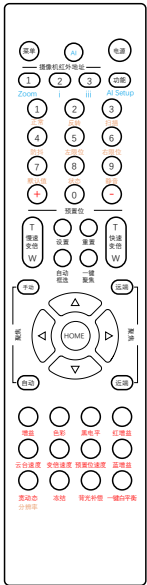
序号	视频格式	序号	视频格式
0	Empty	8	Empty
1	1080p60	9	Empty
2	1080p59.94	A	Empty
3	1080p50	B	Empty
4	1080p30	C	720p60
5	1080p29.97	D	720p59.94
6	1080p25	E	720p50
7	Empty	F	720p30



说明

底部拨码开关：1-3:代表VISCA协议地址设置，默认地址为1。当1-3都为OFF时，地址自动分配。最多支持7个。4:代表视频输出/视频颜色空间设置。5:保留。6:代表RS-232/RS-422选择设置。7-8:代表RS-232/RS-422 波特率选择。
视频格式采用 OSD 菜单设置或旋钮开关设置方式。两种方式互相覆盖。以最后设置的方式为准。**拨码完成后，须上电重启。**

四、遥控器按键说明



红外遥控器与云台摄像机连接
先确认云台摄像机红外地址码, 然后在红外遥控器上按摄像机红外地址下面对应的数字键 (1或2或3) 。

打开/关闭摄像机 OSD 菜单
按“菜单”键, 打开/关闭OSD菜单, 通过方向键导航, HOME确认。

开启/关闭摄像机
按“电源”键3秒开启/关闭摄像机, 摄像机待机。

设置摄像机分辨率
同时按“功能+分辨率”键, 弹出分辨率选项, 选择所需分辨率按HOME键。摄像机将重新启动, 并且屏幕变黑几秒钟。

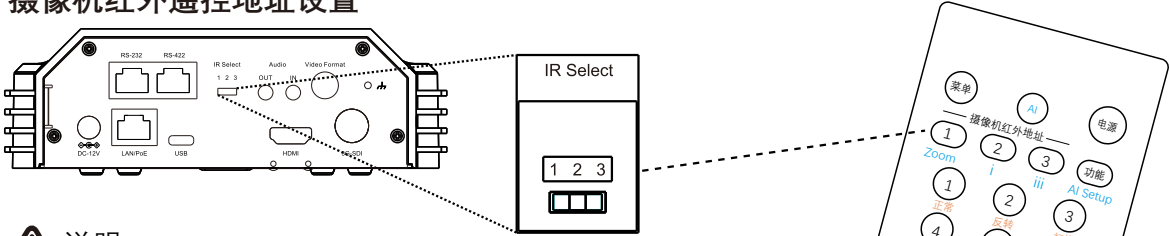
摄像机云台参数设置
慢速变倍: T: 放大、W缩小。
快速变倍: T: 放大、W缩小。
手动聚焦: 按“手动”键切至手动聚焦, 然后按“远端”或“近端”。
自动聚焦: 按“自动”键切至自动聚焦。
一键聚焦: 按“一键聚焦”实现一键对焦。
云台方向控制: 按▲▼◀▶ 方向键实现上下左右转动。
云台水平方向设置: 按“功能+正常”键设置云台水平正方向转动, 按“功能+反转”键设置云台水平方向反向转动。
初始位: 按HOME键回到初始位。

预置位设置: 按住“设置+数字按键”。
预置位调用: 直接按相应数字键。
预置位清除: 按“重置+数字按键”。
扫描: 按住“功能+扫描”按键。
左限位设置: 按“功能+左限位”键
左限位取消: 常按3秒“功能+左限位”键
右限位设置: 按“功能+右限位”键
右限位取消: 常按3秒“功能+右限位”键
云台速度调整: 按“云台速度”键, 使用 +和- 进行调整
变倍速度调整: 按“变倍速度”键, 使用 +和- 进行调整
预置位速度调整: 按“预置位速度”键, 使用 +和- 进行调整

摄像机图像参数设置
图像增益调整: 按“增益”键, 使用 +和- 进行调整
色彩饱和度调整: 按“色彩”键, 使用 +和- 进行调整
宽动态调整: 按“宽动态”键, 使用 +和- 进行调整
冻结图像: 按“冻结”键
一键白平衡: 按“一键白平衡”键

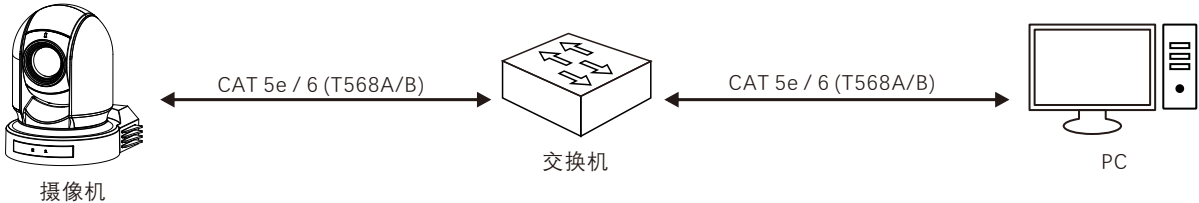
恢复出厂值: 按住“功能+默认值”键
查看摄像机状态: 按住“功能+状态”键
音频开/关的设置: 按住“功能+静音”键

五、摄像机红外遥控地址设置



说明
摄像机后面板上的IR SELECT开关设置为1, 2或3, 即对应在遥控器上操作的摄像机地址号。**拨码完成后, 须上电重启。**

六、摄像机网络连接示意图



七、查找摄像机IP地址

1. 摄像机默认IP为DHCP, 需要网络中路由器启用DHCP功能, 使摄像机自动获取一个IP地址。然后通过 Discovery Tool 工具搜索在线设备。



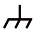
注: 如果网络中路由器未启用DHCP功能或未部署DHCP服务器, 那么摄像机IP会变成192.168.0.13
可通过此IP登陆摄像机的WEB页面进行配置, 默认用户名和密码为admin。为确保帐户安全, 请在首次登录后更改密码。建议设置一个强密码 (不少于8个字符)。如果忘记密码, 摄像机将需要硬件复位。重置服务可能需要支付额外费用 (密码丢失时, 请与厂家联系)。

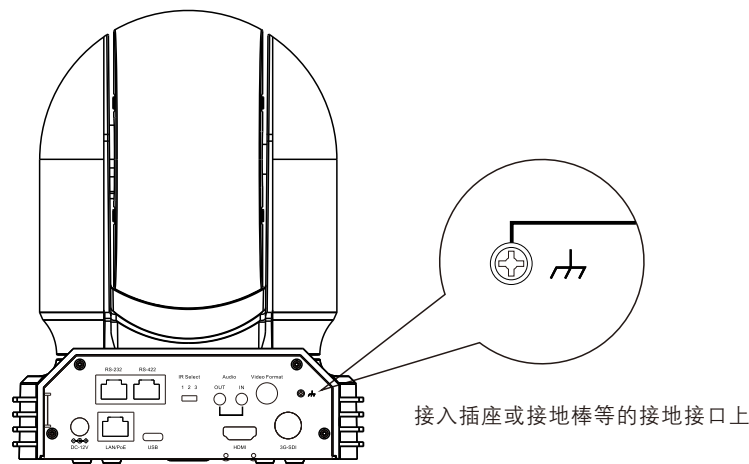
八、OSD菜单

EXPOSURE (曝光)	EXP MODE FULL AUTO* (自动)	GAIN LIMIT (增益限制)
		EX-COMP (补偿)
		SMART EXPOSURE (智能曝光)
	EXP MODE MANUAL (手动)	GAIN (增益)
		SPEED (快门速度)
		IRIS (光圈)
		SMART EXPOSURE (智能曝光)
	EXP MODE IRIS PRI (光圈优先)	IRIS (光圈)
		GAIN LIMIT (增益限制)
		SMART EXPOSURE (智能曝光)
	EXP MODE SHUTTER PRI (快门优先)	SPEED (快门速度)
		GAIN LIMIT
WHITE BALANCE (白平衡)	WB AUTO*(自动)	SMART EXPOSURE (智能曝光)
		WB SENSITIVITY(白平衡灵敏度)
		R Tuning (红微调)
		G Tuning (绿微调)
		B Tuning (蓝微调)
	WB MODE INDOOR(室内)	WB SENSITIVITY (白平衡灵敏度)
		R Tuning (红微调)
		G Tuning (绿微调)
		B Tuning (蓝微调)
	WB MODE OUTDOOR(室外)	WB SENSITIVITY (白平衡灵敏度)
		R Tuning (红微调)
		G Tuning (绿微调)
		B Tuning (蓝微调)
	WB MODE OPW(触发)	WB SENSITIVITY (白平衡灵敏度)
		R Tuning (红微调)
		G Tuning (绿微调)
		B Tuning (蓝微调)
	WB MODE ATW(自动跟踪)	WB SENSITIVITY (白平衡灵敏度)
		R Tuning (红微调)
		G Tuning (绿微调)
		B Tuning (蓝微调)
		WB SENSITIVITY (白平衡灵敏度)
	WB MODE USER(手动)	R Tuning (红微调)
		G Tuning (绿微调)
		B Tuning (蓝微调)
		R GAIN (红增益):
		B GAIN (蓝增益):
	WB SVL(纳灯)	WB SENSITIVITY (白平衡灵敏度)
		R Tuning (红微调)
		G Tuning (绿微调)
		B Tuning (蓝微调)
	WB MANUAL (固定色温)	WB SENSITIVITY (白平衡灵敏度)
		R Tuning (红微调)
		G Tuning (绿微调)
		B Tuning (蓝微调)
		COLOR TEMPERATURE (色温)
PICTURE (图像)	SHARPNESS(锐度)	
	2D NR(2D降噪)	
	3D NR(3D降噪)	
	FLIP(翻转)	
	MIRROR(镜像)	
	HUE(色调)	
	SATURATION(饱和度)	
	CONTRAST(对比度)	
	EFFECT (效果)	
	Scene (场景)	
	NEXT 1/2	
	DEFOG MODE(除雾)	
	DEFOG LEVEL(除雾等级)	
	BRIGHT(亮度)	
	HLC MODE(强光抑制)	
	BACKLIGHT COM.(背光补偿)	
	WDR(宽动态)	
	WDR LEVEL(宽动态等级)	
	DE-FLICKER(防闪烁)	
	GAMMA(伽马)	
	COLOR MARTIX (色彩矩阵)	
	NEXT 2/2	
LENS (镜头)	DIGITAL ZOOM(数字变倍)	
	ZOOM RATIO OSD(倍数显示)	
	AF MODE (聚焦模式)	
	AF AREA(聚焦区域)	
	SMART FOCUS(智能聚焦)	
	AF SENSITIVITY(AF灵敏度)	
	MF SPEED(聚焦速度)	
	NEAR LIMIT(最小聚焦距离)	

PAN TILT (云台)	ADAPTIVE PT(云台关联倍率)	
	P/T SPEED(云台速度)	
	PAN DIRECTION(云台水平方向)	
	TILT DIRECTION(云台垂直方向)	
	PRESET (预置位)	PRESET MEMORY (预置位记忆)
		PRESET SPEED(预置位速度)
		MOTIONLESS PRESET(静态预置位)
		RELOAD PRESET 1(调用 预置位1)
	TRACE MEMORY (轨迹设置)	TRACE NO (轨迹 ID)
		PLAY TIMES (运行时间)
SYSTEM (系统)	PELCO ID(Pelco协议地址)	
	VISCA ID(Visca协议地址)	
	IR ID (遥控地址)	
	IR - RECEIVE(红外遥控开关)	
	COMM TYPE(控制接口)	
	BAUD RATE(波特率)	
	DISPLAY INFO(开机信息)	
	VIDEO PARAMETERS OSD (图像参数显示)	
	TALLY MODE	OFF* (关) 、ON (开)
	AUDIO(音频)	OFF* (关) 、ON (开)
	NEXT 1/2	
	COLOR SPACE(色彩空间)	
	VIDEO FORMAT(视频格式)	
	FACTORY RESET(恢复出厂)	
	NEXT 2/2	
STATUS (状态)	PELCO ID (派尔高协议地址)	1
	VISCA ID (VISCA地址)	1
	IR ID (遥控地址)	1
	BAUD RATE (波特率)	9600
	COMM TYPE (通讯类型)	422
	VIDEO FORMAT (视频格式)	1080P60
	MCU FW (MCU版本)	V0K010B35010AA011
	EXP MODE (曝光模式)	AUTO_EXP
	WB MODE (白平衡模式)	AUTO
	NEXT 1/2	
	HUE (色调)	5
	CONTRAST(对比度)	8
	SATURATION(饱和度)	OFF
	FLIP (翻转)	OFF
	MIRROR (镜像)	OFF
	P/T SPEED (云台速度)	3
	PRESET SPEED (预置位速度)	5
	Scene (场景)	Standard
	IP ADDR (网络地址)	192.168.000.013
	MAC ADDR (物理地址)	44-03-77-E0-02-AF
	NEXT 2/2	

九、摄像机接地

通过  接地接口对摄像机进行接地。



十、常见问题

1、当图像色彩有偏差时怎么办？

回复：当摄像机在不同环境的光照中，其输出的图像色彩会有细微偏差，请进入OSD菜单适当的调节“SATURATION (饱和度)”和“HUE (色调)”的值。

2、当图像噪点大时怎么办？

回复：当摄像机在很暗的环境中，会出现噪点的情况。请进入OSD菜单适当的调节2D和3D的值。

3、当图像清晰度不够时怎么办？

回复：当摄像机在自动对焦后，发现图像非常细腻，感觉不够清晰时，请进入OSD菜单适当的调节“SHARPNESS (锐度)”。

4、当图像闪烁时怎么办？

回复：当摄像机视频格式帧率与电源频率不一致或不成倍关系时，会造成图像闪烁，请进入OSD菜单分别开启或关闭“DE-FLICKER (防闪烁)”。

5、当图像局部曝光不足或过度时怎么办？

回复：当摄像机在很暗或很亮的环境中，会造成图像很暗或很亮而看不清细节时，请进入OSD菜单适当的调节“EX-COMP (曝光补偿)”的值。

6、RTSP如何取流？

回复：可以通过VLC取RTSP流，在VLC网络串流中输入如下URL即可取流：

主码流地址 rtsp://192.168.0.13:554/media/video0，辅码流地址 rtsp://192.168.0.13:554/media/video1

注：摄像机默认IP地址设置为DHCP，请使用更改后的实际IP地址。